



# 粵港澳大灣區安老 對香港的啟示

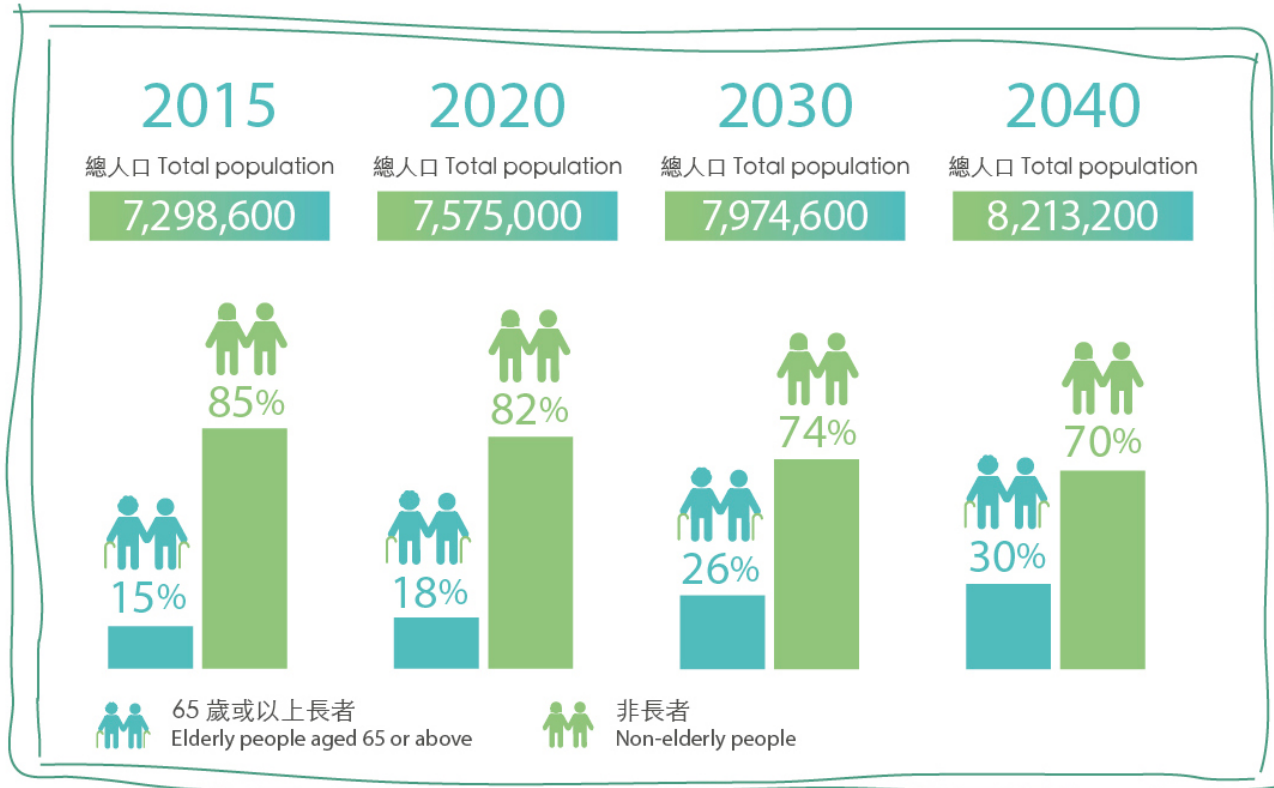
講者：吳迦銓先生

(香港理工大學專業進修學院

老齡化和醫療管理研究中心副項目員)

至2040年，幾乎三分之一的人口為長者  
Almost 1 in 3 people will be elderly people by 2040

## 2015年至2040年 65歲或以上的長者人口增長 Forecasted growth of elderly people aged 65 or above from 2015 to 2040



\*香港特別行政區政府統計處於2015年9月發佈的香港人口推算。

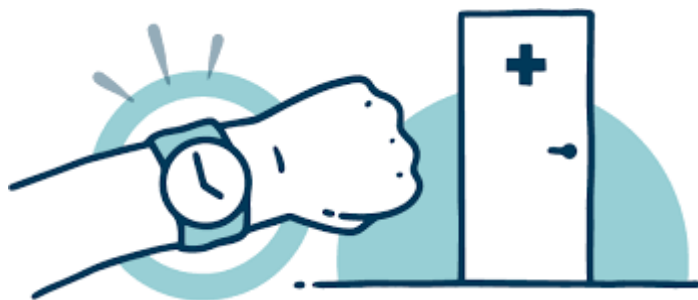
\* Hong Kong Population Projections published by the Census and Statistics Department of the Hong Kong Special Administrative Region in September 2015.

# 香港安老院舍的現況

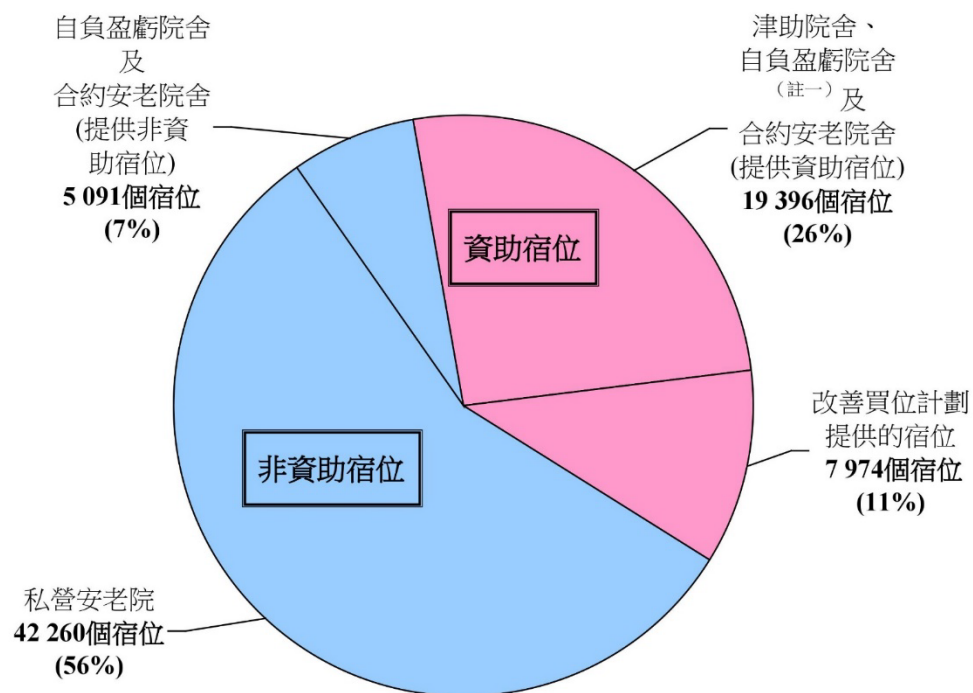
## 1. 資助院舍輪候時間長

資助宿位：27,370 (37%)

非資助宿位：47,351 (63%)



安老院舍照顧服務概覽(資助與非資助宿位之比率) (截至 31.12.2018)



註一：參予「護養院宿位買位計劃」下的自負盈虧院舍。

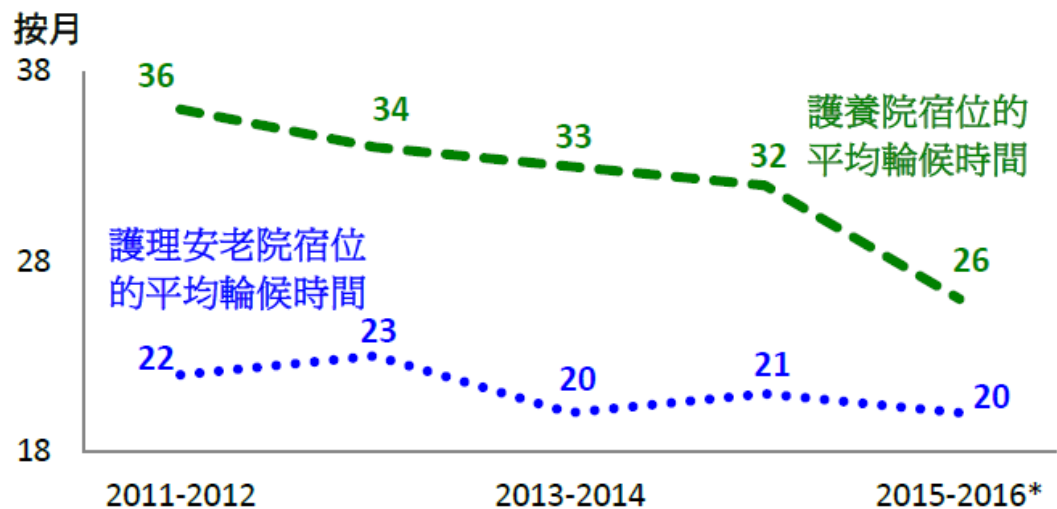
# 香港安老院舍的現況

## 1. 資助院舍輪候時間長

護養院宿位輪候時間：**25個月** (截至2019年2月28日)

護理安老宿位輪候時間：**23個月** (截至2019年2月28日)

圖 5 — 安老院舍宿位的輪候時間



\* 截至 2015 年 12 月。

# 香港安老院舍的現況

## 1. 資助院舍輪候時間長

輪候資助長者住宿照顧服務的人數：40,434 (截至2019年2月28日)

年度	輪候資助安老院舍宿位的人數	於輪候期間逝世的人數
2008-2009	24,168	4,372
2009-2010	25,815	4,573
2010-2011	26,751	4,844
2011-2012	27,888	4,797
2012-2013	28,818	5,146
2013-2014	29,435	5,262
2014-2015	31,349	5,675
2015-2016	33,368	5,774
2016-2017	35,931	6,027
2017-2018	37,911	6,611

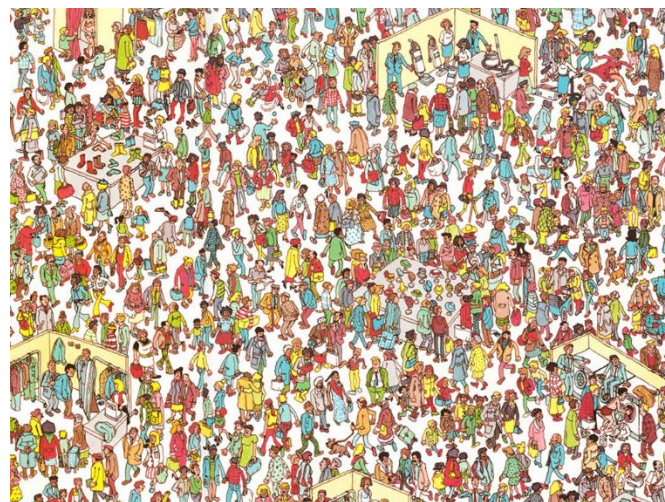
# 香港安老院舍的現況

## 2. 安老院舍人均面積低

安老院按每名住客計的最低面積

香港	6.5平方米
澳洲	12平方米

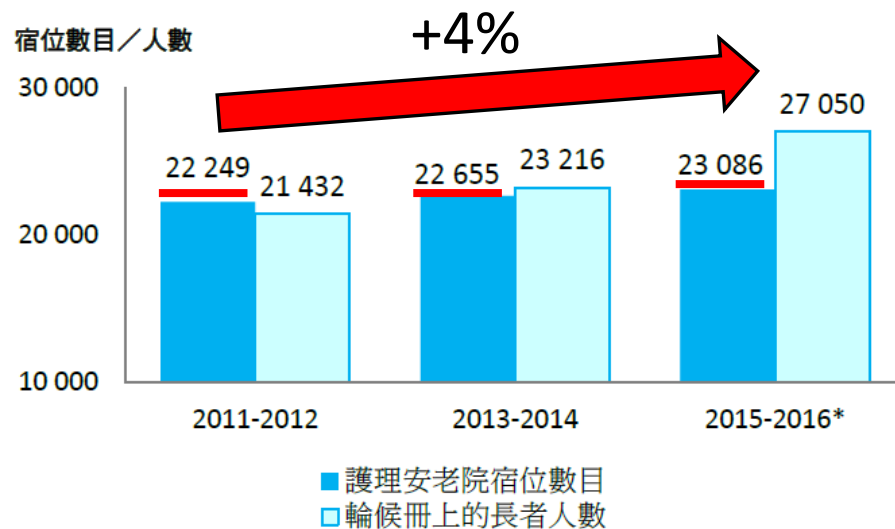
- 人均面積低會影響長者的身心
- 對長者的健康構成負面的影響
- 減少了長者之間的私隱
- 增加長者之間的磨擦



# 安老院舍輪候時間長的原因

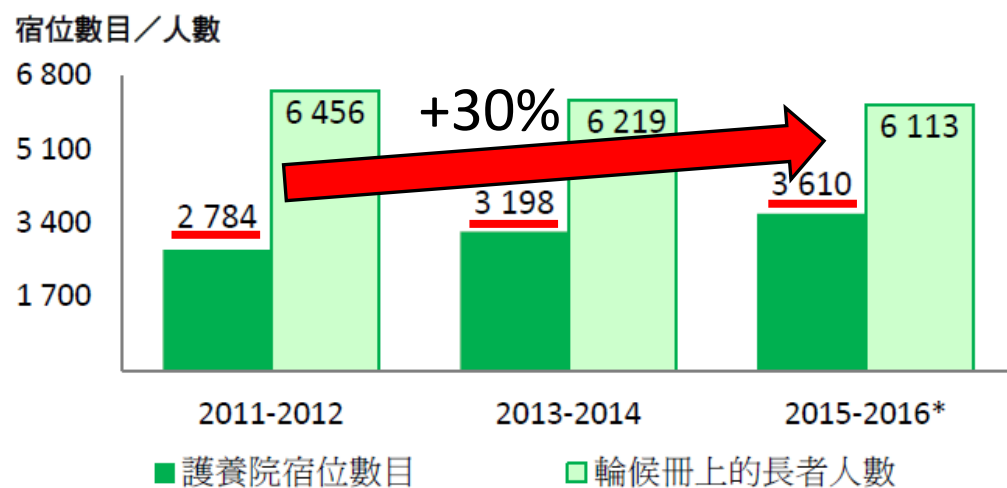
## 1. 安老院舍宿位不足

圖 3 — 資助護理安老院宿位供應情況



\* 截至 2015 年 12 月。

圖 4 — 資助護養院宿位的供應情況



\* 截至 2015 年 12 月。

# 安老院舍輪候時間長的原因

宿位總數

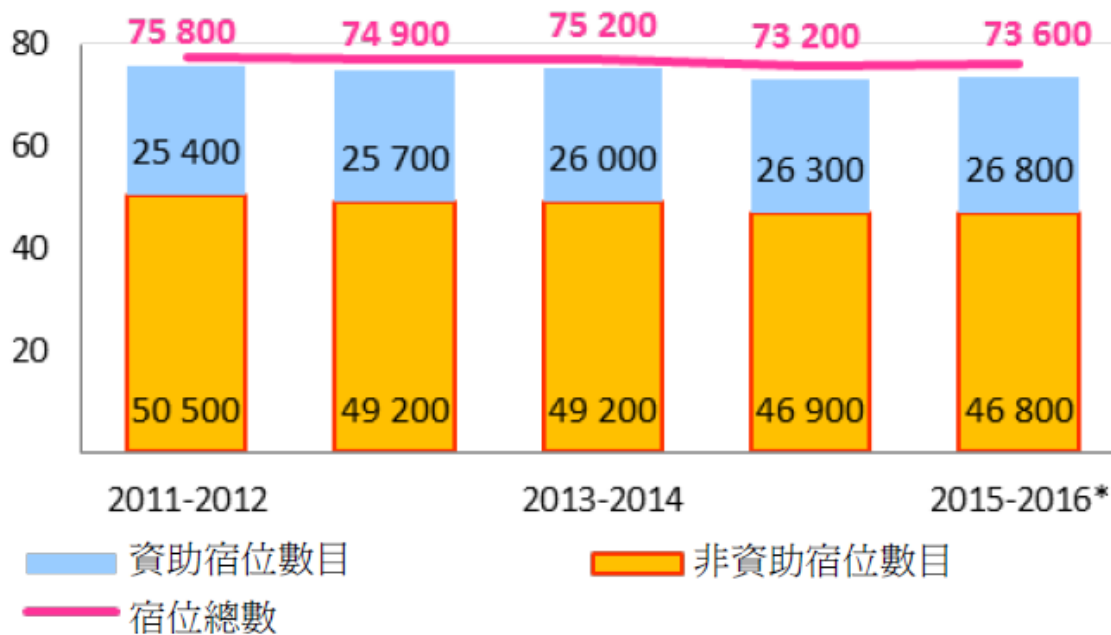
2011-12：75,800

2015-16：73,600

-3%

圖 2 — 安老院舍宿位的供應情況

宿位總數('000)



\* 截至 2015 年 12 月。

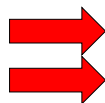


# 安老院舍輪候時間長的原因

表 3.1 1966 年至 2016 年的長者數目及平均每年增長率

Table 3.1 Number of older persons and average annual growth rate, 1966 to 2016

人口普查／ 中期人口統計 <sup>(1)</sup> Population Census / By-census <sup>(1)</sup>	長者 Older persons			全港人口 Whole population		
	數目 Number	與 5 年前 比較的轉變 Change over the past 5 years	平均每年增長率 (百分率) Average annual growth rate (%)	數目 Number	與 5 年前 比較的轉變 Change over the past 5 years	平均每年增長率 (百分率) Average annual growth rate (%)
1966	121 440	..	..	3 708 920	..	..
1971	177 572	56 132	7.9	3 936 630	227 710	1.2
1976	242 800	65 228	5.9	4 402 990	466 360	2.1
1981	326 809	84 009	6.7	5 109 812 <sup>(2)</sup>	706 822	3.3
1986	408 542	81 733	4.6	5 495 488 <sup>(3)</sup>	385 676	1.5
1991	482 040	73 498	3.4	5 674 114 <sup>(4)</sup>	178 626	0.6
1996	629 555	147 515	5.5	6 412 937	543 442 <sup>(5)</sup>	1.8 <sup>(5)</sup>
2001	747 052	117 497	3.5	6 708 389	295 452	0.9
2006	852 796	105 744	2.5	6 864 346	155 957	0.4
2011	941 312	88 516	2.0	7 071 576	207 230	0.6
2016	1 163 153	221 841	4.3	7 336 585	265 009	0.7
1966-2016	..	1 041 713 <sup>(6)</sup>	4.6 <sup>(6)</sup>	..	3 627 665 <sup>(6)</sup>	1.4 <sup>(6)</sup>



+24%

# 安老院舍輪候時間長的原因

## 2. 安老院舍人手不足

- 資助安老院舍服務員及其他職位空缺率超過15%
- 法例規管最低員工數目

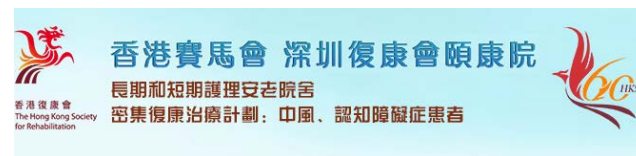
	低度照顧安老院	中度照顧安老院	高度照顧安老院
助理員	1 : 60名住客	1 : 40名住客	1 : 40名住客
護理員	無須僱用	無須僱用	7am-3pm = 1 : 20 3pm-10pm = 1 : 40 10pm-7am = 1 : 60
保健員	無須僱用	1 : 60名住客	7am-6pm = 1 : 30
護士	無須僱用	1	7am-6pm = 1 : 60

# 粵港澳大灣區 - 優點優勢



## 1. 長者福利

- 「廣東計劃」、「廣東院舍住宿照顧服務試驗計劃」



## 2. 安老院舍床位數目不斷增長

- 廣東省擁有超過2,700家安老院舍及超過430,000萬張床位

## 3. 安老院舍人手比例高

- 一名護理員需照顧五名長者
- 駐院社工：提供全面的心理照顧



# 粵港澳大灣區 - 優點優勢

## 4. 院舍環境優勝

➤ 安老院舍是以一幅土地興建，住宿環境面積大

## 5. 入住價格較低

	香港	粵港澳大灣區
資助安老院舍	HK\$2,000	¥2,000 - ¥6,000
私營院舍	HK\$4,500 – HK\$20,000	(未包長者福利)

## 6. 交通便利

➤ 廣深港高速鐵路

➤ 港珠澳大橋



# 粵港澳大灣區 - 缺點弊端

## 1. 長者需重新適應新環境

- 已適應香港社區的交通、娛樂、膳食等地方

## 2. 醫療水平差異

- 不信任內地的醫療體系
- 無法使用醫療券等醫療福利



# 大灣區安老對 香港安老業的啟示

- 大灣區是香港長者養老的其中一個選擇
- 但香港安老業界亦可以有更多的改善
  - 安老業人才培訓
  - 提供行業的前景



Thank  
you

# 參考文獻

---

- Department of Health & Human Services. (2013). Supported residential services design guidelines. Retrieved from <https://www2.health.vic.gov.au/Api/downloadmedia/%7B0A1125A5-1D17-4055-AC57-1F106B216122%7D>
- Shah, H. B. (2017). Understaffed and Overworked: Poor Working Conditions and Quality of Care in Residential Care Facilities for the Elderly. Retrieved from <https://digitalcommons.law.ggu.edu/cgi/viewcontent.cgi?article=1789&context=pubs>
- Tao, Y., Lau, S., Gou, Z., Fu, J., Jiang, B., & Chen, X. (2018). Privacy and Well-Being in Aged Care Facilities with a Crowded Living Environment: Case Study of Hong Kong Care and Attention Homes. *International journal of environmental research and public health*, 15(10), 2157.
- 立法會秘書處資料研究組 (2017)。〈長者住宿照顧服務〉。擷取自網頁 <https://www.legco.gov.hk/research-publications/chinese/1617iss22-residential-care-services-for-the-elderly-20170314-c.pdf?fbclid=IwAR3RkEjPMzo6s0Y2C6ebneKKS0c3VT3wL1h0flABkuLadvyBQ26qrPdAxno>
- 社會福利署 (2013)。〈安老院實務守則〉。擷取自網頁 [https://www.swd.gov.hk/doc/LRB/LORCHE/CodeofPractice\\_C\\_201303\\_201503R5.pdf](https://www.swd.gov.hk/doc/LRB/LORCHE/CodeofPractice_C_201303_201503R5.pdf)
- 社會福利署 (2016)。〈廣東計劃申請指引〉。擷取自網頁 [https://www.swd.gov.hk/gds/doc/Guidance\\_Notes\\_CHIN.pdf](https://www.swd.gov.hk/gds/doc/Guidance_Notes_CHIN.pdf)
- 社會福利署 (2018a)。〈安老院舍照顧服務概覽(資助與非資助宿位之比率) (截至30.9.2018)〉。擷取自網頁 [https://www.swd.gov.hk/storage/asset/section/632/tc/4.Provision\\_of\\_RCHes\\_\(Subsidised\\_versus\\_Non-subsidised\\_Places\)\(30.9.18\)chi.pdf](https://www.swd.gov.hk/storage/asset/section/632/tc/4.Provision_of_RCHes_(Subsidised_versus_Non-subsidised_Places)(30.9.18)chi.pdf)
- 社會福利署 (2018b)。〈綜援長者廣東及福建省養老計劃〉。擷取自網頁 <https://www.swd.gov.hk/storage/asset/section/252/PCSSALeaflet0318.pdf>
- 社會福利署 (2018c)。〈「廣東院舍住宿照顧服務試驗計劃」〉。擷取自網頁 <https://www.swd.gov.hk/storage/asset/section/2781/tc/AnnexFeb2018.pdf>
- 周劍倩. (2016). 广东机构养老: 结构性困局与突围. *广东经济*, (10), 33-39.



# 參考文獻

---

- 政府統計處 (2018)。〈香港 2016 年中期人口統計 - 主題性報告：長者〉。擷取自網頁 <https://www.statistics.gov.hk/pub/B11201052016XXXXB0100.pdf>
- 香港老年學會 (2018)。〈先後參與「先導計劃」及「評審計劃」安老院舍資料〉。擷取自網頁 [http://www.hkag.org/RACAS/list/accredited\\_list.html](http://www.hkag.org/RACAS/list/accredited_list.html)
- 消費者委員會 (2015)。〈安老院舍收費差異大 雜費項目多 - 《選擇》月刊第467期〉。擷取自網頁 [https://www.consumer.org.hk/ws\\_chi/news/press/elderlyhome\\_0915.html](https://www.consumer.org.hk/ws_chi/news/press/elderlyhome_0915.html)
- 深圳第一養老 (2016)。〈關於我們〉。擷取自網頁 <http://www.senior-nursing.com/aboutaboutus.html>
- 陳潔、王潤良 (2018)。〈粵港養老業協同發展研究〉。《廣州大學學報（社會科學版）》，第17卷第8期，頁51-56。
- 新聞公報 (2017)。〈立法會七題：安老服務業的人手短缺情況〉。擷取自網頁 <https://www.info.gov.hk/gia/general/201711/29/P2017112900365.htm?fontSize=1>
- 新聞公報 (2018)。〈立法會二十題：有關安老院舍的統計資料〉。擷取自網頁 <https://www.info.gov.hk/gia/general/201807/04/P2018070400664.htm>
- 廣州市民政局 (2017)。〈廣東最佳養老機構〉。擷取自網頁 <http://www.gz.gov.cn/gzsmzj/mtgz/201710/3ee970cdd1934cc58efe490ccbd29b57.shtml>
- 廣東省人民政府辦公廳 (2018)。〈廣東省人民政府辦公廳關於全面放開養老服務市場提升養老服務質量的實施意見〉。擷取自網頁 <http://www.zqmw.gov.cn/u/cms/www/201801/241615311g16.pdf>
- 廣東省民政廳 (2016)。〈廣東省民政廳 廣東省發展和改革委員會關於印發《廣東省養老服務體系建設“十三五”規劃》的通知〉。擷取自網頁 <http://www.zhanjiang.gov.cn/files/News/224b72ea-b135-4b79-aabd-173b3d8a2a3d.pdf>